



Responsabilidad Social e Igualdad de Género: Avances hacia un sector portuario incluyente y eficiente

II Seminario Hemisférico sobre Responsabilidad Social Empresarial e Igualdad de Género

23 de Mayo de 2018

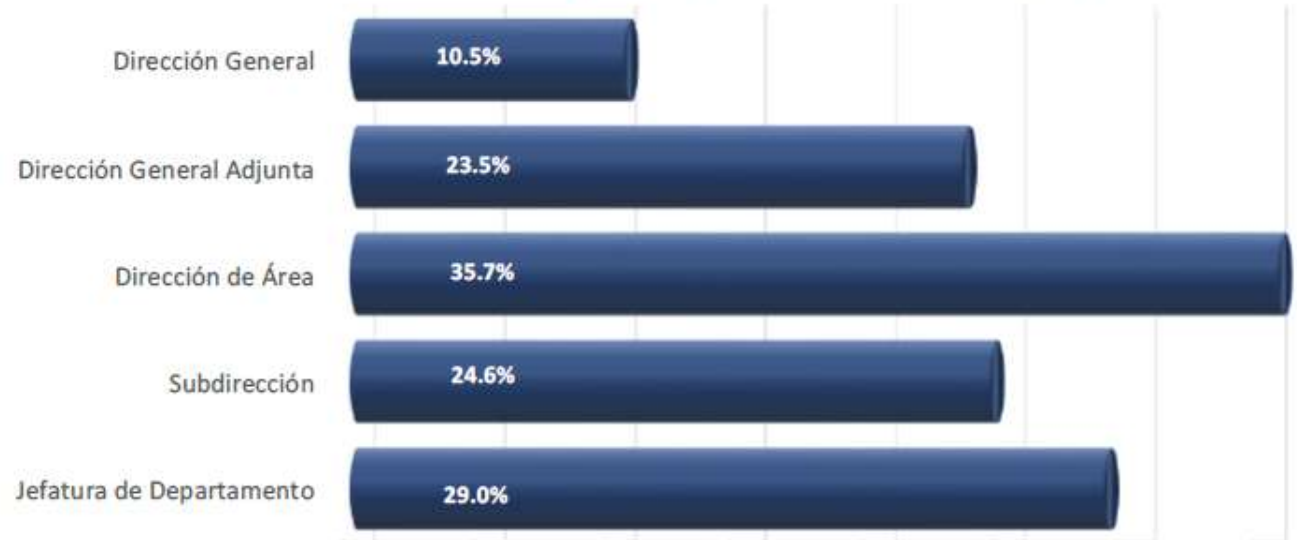
Lima, Perú.

IGUALDAD DE GÉNERO

- La participación de las mujeres en el sector comunicaciones y transportes es relativamente reciente.
- En América Latina, según cifras del Banco Interamericano de Desarrollo, no superamos una participación del 21% dentro del sector transportes, siendo Uruguay el país con el mayor número de mujeres.

- En México, la situación es similar. Tenemos una representación del 37% de mujeres como Secretaría, donde la presencia de las mujeres en puestos de mando alcanza el 27.6%.
- En las Administraciones Portuarias, la representación de las mujeres se incrementa a un 40%, sin embargo, de este porcentaje, el 70% de las mujeres mencionadas desempeñan puestos de tipo administrativo.

Gráfica SCT 1. Porcentaje de mujeres, en mandos medios y superiores



Fuente: CNDH-SFP. RUSP noviembre de 2017

- La distribución de las mujeres en el Sector sigue respondiendo a roles tradicionales de género, encontrando una concentración de mujeres en áreas de recursos humanos, administrativas, etcétera.

UNIDAD ADMINISTRATIVAS DE LA SCT	HOMBRES	MUJERES	TOTAL
Oficina del Secretario	70	30	100
Unidad de Asuntos Jurídicos	96	124	220
Dirección Gral. de Comunicación Social	60	75	135
Dirección General de Planeación	25	36	61
Dirección General de Carreteras	215	96	311
Dirección Gral. de Aeronáutica Civil	772	304	1076
Dir. Gral. Protec. y Med. Prev. Trans.	216	254	470
Coord. Gral. Puert. y Marina Mercante	39	16	55
Dirección General de Puertos	72	56	128
Dirección General de Marina Mercante	92	99	191
Dir. Gral. de Fomento y Adm. Portuaria	28	32	60
Coordinación General de Centros SCT	25	45	70
Dirección Gral. de Recursos Humanos	164	225	389

- Al ver estas cifras, resulta necesario reflexionar: ¿Qué podemos hacer para incrementar la presencia de las mujeres en el Sector?
- Y es justamente aquí cuando tenemos que pensar en el llamado “techo de cristal”, en aquellas cuestiones sociales que han generado barreras que si bien no están escritas en leyes, impiden día con día la participación de las mujeres en espacios cruciales como lo son las comunicaciones y el transporte.



API Manzanillo

Análisis de Género: Condición y posición

¿Cómo?
¿En qué
condiciones?

Condición

Posición

¿Dónde?
¿Qué lugares
ocupan?





- En la Secretaría de Comunicaciones y Transportes, se han generado diversas acciones para incrementar el número de mujeres. Una herramienta fundamental para esto ha sido la **Certificación en la NOM 025 en materia de Igualdad Laboral y No Discriminación**, obtenida por las oficinas centrales en septiembre del 2016 y por las Administraciones Portuarias Integrales en el mes de diciembre de 2017.
- Esta norma conlleva la responsabilidad de generar acciones que incrementen el número de mujeres en todo el Sector así como en puestos directivos.
- Para esto, es necesario revisar y modificar la normatividad con las áreas de recursos humanos así como realizar vínculos con empresas y universidades para atraer a mujeres a carreras vinculadas con el Sector Portuario y generar oportunidades de empleo atractivas.
- Actualmente, la SCT está en proceso de recertificación.



ACCIONES

A raíz de esta Certificación, así como de la existencia de una estrategia transversal para la inclusión de la igualdad entre mujeres y hombres dentro del Plan Nacional de Desarrollo por medio de un Programa Nacional (el PROIGUALDAD) coordinado por el Instituto Nacional de las Mujeres (INMUJERES); la SCT ha realizado diversas acciones, de entre las cuales destacan:

Creación de un área para atender las cuestiones vinculadas a la igualdad de género dentro del Sector

- En esta gestión se han realizado labores para formalizar la **Unidad de Igualdad de Género** de la SCT.
- Durante el 2017, se capacitó a un total de 2,617 personas dentro de la SCT en diversas cuestiones relacionadas con la igualdad sustantiva entre mujeres y hombres, de éstas, 1,446 son mujeres y 1,171 son hombres.
- Para el sector marítimo, en el 2017 se realizaron actividades de capacitación en materia de género en formato presencial y en tele presencia contando con la participación de diversas administraciones portuarias del país. A dichas actividades asistieron titulares de 9 APIs.



Sensibilización y puesta en marcha del Protocolo para la Prevención, Atención y Sanción del Acoso y Hostigamiento Sexual

- A raíz de la publicación en agosto de 2016 del Protocolo, se realizó una instrucción presidencial mediante la cual todas las personas servidoras públicas tienen que capacitarse en un nivel básico sobre esta temática, para conocer la existencia del Protocolo así como identificar situaciones de acoso u hostigamiento sexual.
- En lo que va del 2018, 808 personas han realizado el curso de sensibilización, de las cuales 508 son mujeres y 300 son hombres.
- Además, las personas que laboren en los Comités de Ética y personas consejeras, quienes son las encargadas de acompañar y atender estos casos, continuarán un proceso de formación en coordinación con el Instituto Nacional de las Mujeres (INMUJERES).

Colaboración con áreas específicas de la Secretaría donde existen responsabilidades programáticas para generar acciones en pro de las mujeres y las niñas

- El PROIGUALDAD, o Programa Nacional para la Igualdad de Oportunidades y no Discriminación contra las Mujeres, es un programa de carácter transversal y vinculante para toda la administración pública federal.
- La SCT tiene líneas de acción específicas, vinculadas a garantizar la movilidad segura con perspectiva de género.
- Para esto, se está trabajando con la Dirección General de Autotransporte Federal.
- En este sentido, es necesario involucrar a las Administraciones Portuarias en temas como trata de personas y violencia hacia las mujeres y las niñas.

Análisis de las reglas de operación de programas sociales desde una perspectiva de género

- El Programa de Empleo Temporal, es un programa de carácter social de la Secretaría, mediante el cual se busca contribuir a la igualdad entre mujeres y hombres mediante la inclusión de éstas en trabajos de conservación y reconstrucción de caminos dentro del territorio nacional.
- Durante 2017, fueron beneficiadas poco más de 114 mil mujeres.
- Este Programa opera en zonas de vulnerabilidad múltiple, y actualmente se está trabajando en la actualización de sus reglas de operación para incluir la perspectiva de género y así brindar mayores y mejores oportunidades de participación a las mujeres.

Implementación de políticas de corresponsabilidad

- En la SCT se han generado políticas para permitir que hombres y mujeres puedan combinar las responsabilidades de cuidado con las laborales.
- Lo anterior contribuye a que más mujeres puedan permanecer en el Sector.
- Del 1º de septiembre del 2016 al 30 de junio del 2017, la Secretaría de Comunicaciones y Transportes otorgó más de 190 licencias por paternidad con una duración de cinco días.
- Actualmente se está trabajando en un proyecto de ampliación de las licencias de paternidad, para fomentar la corresponsabilidad en las labores de crianza.

Inclusión de mujeres y niñas en el sector de las TICs

- Otro programa que contribuye a acortar las brechas de desigualdad entre mujeres y hombres así como a generar nuevas oportunidades laborales para las mujeres, es mediante la red **“Punto México Conectado”**

Testimonios de Mujeres en el Sector:

Carolina Castillo Canto

Participante del Programa

“Mujeres en STEM: futuras Líderes”



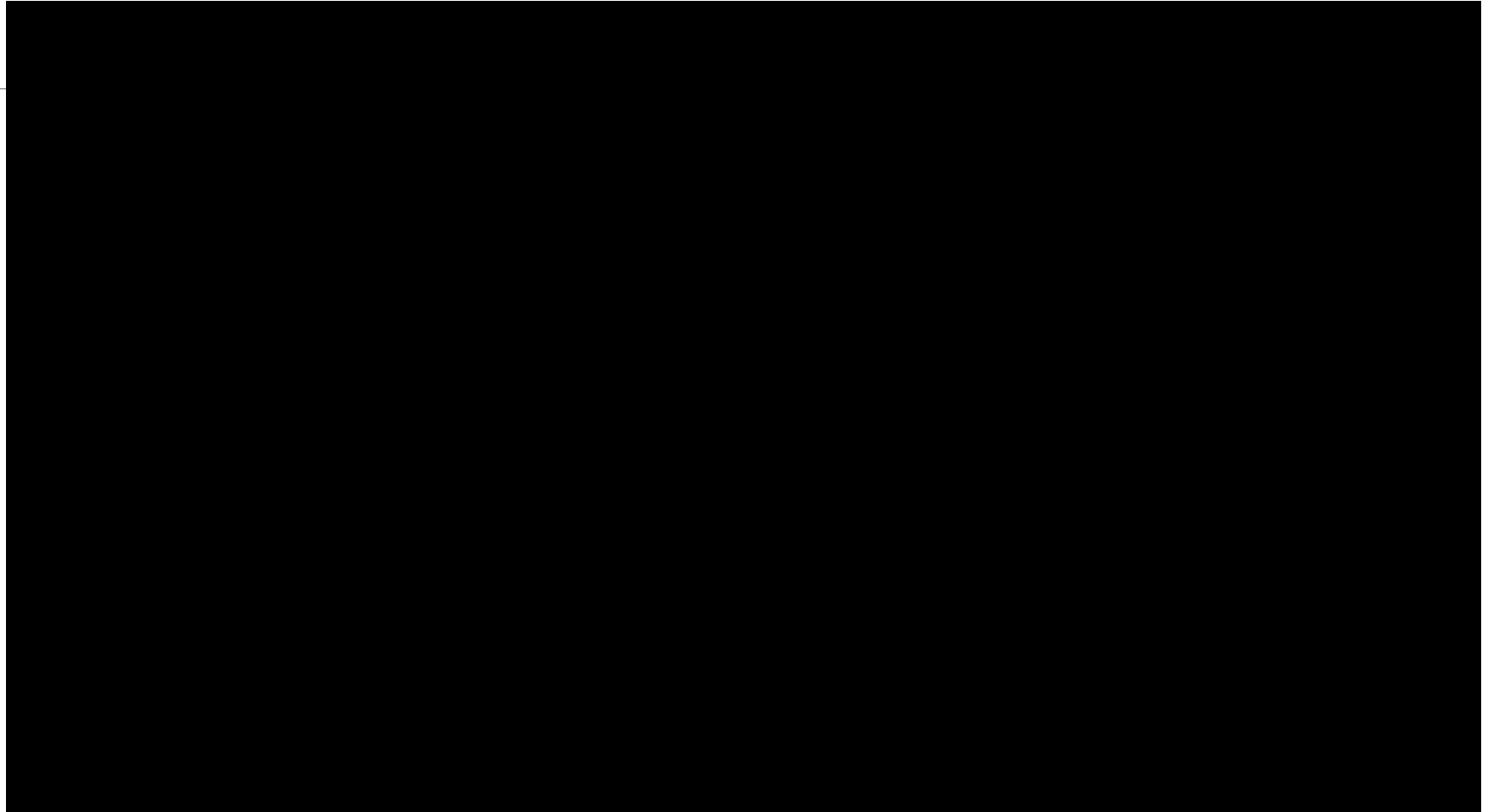
Testimonios de Mujeres en el Sector:

Melissa Marrón Cabrera, Titular del Departamento de Ecología, API Ensenada:

“El Puerto es un mundo mágico y dinámico, no podría jamás ser acotado para un género, pues tanto se requiere de la mano del hombre como de la mujer para operarlo y optimizarlo. Hoy en día vemos más mujeres sumandose a este maravilloso mundo portuario, conquistando todas las tareas que en él se practican; afortunada soy de participar en ellas, ser testigo del crecimiento de los puertos en mi País, en mi caso, fomentando a realizar las actividades portuarias con una conciencia plena del cuidado a nuestro medio ambiente.”

Testimonios de Mujeres en el Sector:

Jovanna Javier Arias
Gerente de Operaciones
API Dos Bocas



Conclusiones

- Estas acciones, que son tan solo un ejemplo de lo que se realiza dentro del Sector, tienen como fundamento apostar a las mujeres como pieza clave, para visibilizar sus aportaciones y generar como resultado acciones específicas que puedan romper el citado “techo de cristal”.
- Es necesario realizar un análisis de la condición y la posición de las mujeres tanto en el sector marítimo así como en todo el sector comunicaciones y transportes.
- Esto nos permitirá nombrar las barreras que se enfrentan y diseñar estrategias para vencerlas.

Conclusiones

- Introducir la perspectiva de género nos permitirá entender el sector desde otra óptica con problemáticas propias y proponer soluciones desde la inclusión y la igualdad en beneficio de todas y todos.
- La inclusión de las mujeres es así un puente que nos permitirá transformar el sector desde una óptica más amplia, más incluyente, desde una óptica de reconocimiento a todas las mujeres que hemos trabajado en sector y que nos comprometemos a abrir nuevos y mejores caminos para que más mujeres podamos transitar, y sobre todo, trascender.



¡Gracias por su atención!

VALERIA MURIEL DOSAL

Directora De Desarrollo Portuario Sustentable